



#5  
Juin 2019

# Mag

L'Université  
Catholique de Lille  
*en transition  
énergétique et  
sociétale*



Dossier :

Ville vs Nature ?

La (bio)diversité des initiatives  
de l'Université



UNIVERSITÉ  
CATHOLIQUE  
DE LILLE





Murs végétaux, jardins en toiture, potagers sur les balcons, parcs, ruchers,... la **nature en ville** recouvre une grande diversité de pratiques. Elle rapproche les citoyens des éléments naturels, des saisons et du climat mais permet également de développer des pratiques innovantes pour accroître la biodiversité dans nos quartiers et développer une agriculture urbaine de proximité.

Le programme de transition énergétique et sociétale Live TREE de l'Université Catholique ambitionne de contribuer à ces défis. Les **générations futures** doivent être **au cœur de ces transformations**. Nature en ville, économie circulaire, démarches participatives avec les citoyens... ce magazine illustre les projets qui fleurissent sur notre campus. Il offre un véritable **terrain d'expérimentation à échelle réelle** pour nos 32000 étudiants et nous devons renforcer nos moyens pour accompagner leurs projets dans cet écosystème favorable. Une transition réussie est aussi une **transition qui appartient à tous** en n'oubliant pas les plus précaires. En amenant les sciences humaines et sociales et les sciences de l'ingénieur à travailler ensemble, l'Université développe des **projets interdisciplinaires et inclusifs**.

L'implication de dizaines d'acteurs sur le campus, le soutien de la Ville de Lille, de la MEL, de la Région et l'engagement de longue date de mécènes convaincus via la Fondation de la Catho ont permis l'éclosion de projets étudiants, de recherche et d'innovation.

De nouvelles graines sont essaimées tous les jours. Cultivons-les ensemble.

**Benoît Robyns,**  
Vice-président « Transition énergétique et sociétale » de l'Université Catholique de Lille

Vente solidaire de meubles collectés par l'association étudiante Campus Market ▼

Jardin partagé créé par l'association étudiante IciISA'Culture ▼



- Lancé en 2013, Live TREE est le programme de transition énergétique et sociétale de l'Université Catholique de Lille. Il s'inscrit dans Rev3 - La 3<sup>e</sup> révolution industrielle en Hauts-de-France.
- Via une approche collaborative avec les étudiants, personnels, habitants, entreprises et collectivités, il vise à réduire l'empreinte carbone du campus et le transformer en laboratoire vivant d'innovation sociétale.
- Transverse, Live TREE croise les disciplines et les fonctions de l'Université pour expérimenter autour de l'énergie, de la mobilité, de la gestion des déchets, de la nature en ville ou encore de la participation sociale et des nouveaux modèles économiques.
- Les solutions innovantes imaginées se focalisent sur les aspects techniques et humains de la transition et sont testées en conditions réelles sur le campus et ses quartiers d'implantation (Vauban-Esquermes, Humanité...).

# Des initiatives étudiantes...

## Atelier LowTech (ICAM) Low-technologies, quelle place au sein du campus ?

“ Les *low-technologies* sont des systèmes simples, durables et accessibles en terme de coûts et de savoir-faire, elles sont développées en majorité à l'aide de matériaux locaux et de récupération. Elles permettent de répondre aux besoins primaires que sont l'accès à l'eau, la nourriture et l'énergie. ”

pour les concurrents et, enfin, il devient évident et admis de tous. Notre but est d'amener les *Low Techs* jusqu'à cette troisième phase. Notre rôle est donc de prototyper mais surtout de sensibiliser et diffuser ces innovations à travers le monde. **L'ensemble des tutoriels sont accessibles sur le site [Lowtechlab.org](http://Lowtechlab.org).** Comme le disait un célèbre moustachu du 20<sup>ème</sup> siècle « la créativité c'est l'intelligence qui s'amuse » et c'est ce que permet l'Atelier Low-Tech ICAM ! ”

Thomas Van Cutsem, étudiant,  
Président (ICAM)



Lowtechlab.org  
f AtelierLowTechICAM

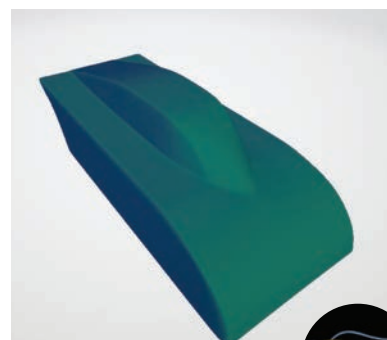
## Hélios (HEI-YNCRÉA HAUTS-DE-FRANCE) Une voiture solaire

Le but de nos ateliers est de permettre aux étudiants de bricoler et prototyper en équipe des *Low Techs* dans une ambiance détendue. Depuis 2017, nous avons réalisé une **éolienne** à partir de moteurs d'imprimantes hors service, un **four solaire** à partir d'une parabole de chaînes de télévision, un **générateur de courant continu** de laboratoire à partir d'une alimentation de PC, un **panneau chauffe-eau solaire** à partir de vieux réfrigérateurs ainsi que des filtres à eau. Cette année, nous avons eu la chance d'animer un stand lors de la **Maker Faire de Lille** où nous proposons de réaliser des **composteurs** dit Bokashi. Ce fut un franc succès, plus de 25 composteurs de cuisine furent réalisés ! Nos projets à venir : un **poêle de masse** permettant d'optimiser la combustion du bois en emmagasinant la chaleur dans une masse à grande inertie thermique et le **recyclage des batteries d'ordinateur** pour les transformer en batterie pour vélo électrique.

“ Nous sommes 18 étudiants d'HEI et travaillons intensément depuis septembre 2018 à la réalisation d'un projet fou : **concevoir une voiture solaire** – Neos. Cette voiture se veut proche des voitures conventionnelles : 4 roues, deux places, un espace confortable. Quelques spécificités sont cependant présentes : des moteurs dans les roues arrière, 15 kWh de batteries et 4,5 m<sup>2</sup> de panneaux photovoltaïques. Nous avons dimensionné, cette année, les gros éléments de la voiture, à savoir : le châssis, la carrosserie et les organes électrotechniques (moteurs, batterie, panneaux solaires). **Un vrai travail d'équipe multidisciplinaire a été réalisé.** Il reste encore beaucoup à faire, mais nous pouvons espérer des premières réalisations dès l'année prochaine et aboutir à une construction finale fin 2021. Enfin, notre aventure ne roulerait pas si vite sans l'aide d'HEI, du Groupe EDF, du lycée automobile Alfred Mongy, d'E-Volve et de Live TREE. Un grand merci à eux. Si vous souhaitez contribuer à notre projet d'une façon ou d'une autre, n'hésitez pas à nous contacter ! ”

Baptiste Salomez,  
étudiant,  
Président (HEI-Yncréa  
Hauts-de-France)

helioscar-fr.jimdofree.com  
f HeliosSolarCarTeam  
in Helios HEI



## Festiv'Agoraé - Roll'n soup ! (AGORAÉ)

“ Rendez-vous annuel festif et culinaire le Festiv'Agoraé rassemble les étudiants et habitants du quartier le temps d'un événement autour du **gaspillage alimentaire**. Pendant un an, l'équipe de l'Agoraé mais également la Fédé, la Faculté de Lettres et Sciences Humaines et l'école HEI-Yncréa Hauts-de-France ont préparé cette soirée en lien avec l'association Disco Soupe. L'idée du Festiv'Agoraé : **préparer des soupes et smoothies en équipe pendant un concert** en utilisant des fruits et légumes invendus pourtant parfaitement consommables, récupérés sur les marchés, dans les magasins ou par le biais d'associations ! Au delà de la sensibilisation, cet évènement permet de **fédérer plusieurs établissements** et d'offrir à l'Agoraé (épicerie solidaire étudiante) une large visibilité. Cette année, un atelier DIY permettait à chacun de créer des cendriers portables, des lampes à partir de gobelets recyclés et des créations en bouchons de bouteilles. Le tout, dans la joie et la bonne humeur ! ”

*Charlotte Benteux, étudiante, Responsable du Festiv'Agoraé (ESPOL)*

f Agoraé Lille



## Le Grand Débat des étudiants (LA FÉDÉ)

“ Le 13 mars, environ 130 étudiants ont débattu autour des thèmes : « Transition écologique » et « Démocratie et citoyenneté ». La Fédération des Etudiants de l'Université Catholique de Lille, plus particulièrement des étudiants de la Faculté de Droit, de Lettres et Sciences Humaines et de l'école d'ingénieurs HEI-Yncréa Hauts-de-France ont travaillé ensemble afin de donner la parole aux jeunes et ainsi favoriser leur engagement dans la vie politique et démocratique. Les propositions qui ont découlé de ce Grand Débat étudiant ont été adressées au gouvernement comme l'ordonne la charte du Grand Débat National. ”

*Mélodie Bernal, étudiante, Vice-Présidente (Fédération des Etudiants de l'Université Catholique de Lille)*

f Fédé Lille



## ProG'HEI prix 2019 de la Fondation de la Catho catégorie « Campus en transition » !

La Fondation de la Catho récompense les associations étudiantes pour la mise en place de projets innovants. ProG'HEI, la Junior entreprise d'HEI-Yncréa Hauts-de-France, a été primée pour l'organisation de son Week-end StartUp en janvier dernier à l'incubateur Euratechnologies. Un rendez-vous qui a permis à des étudiants de diverses écoles de la région de créer leur start-up en 30h sur le thème « Comment réduire son impact environnemental ». Cette reconnaissance permettra aux étudiants d'organiser une deuxième édition de l'évènement !



Retrouvez l'ensemble des assos étudiantes p20 !



## Escape Game - RSE & Solidarité (ESPAS-ESTICE)

“ Le pôle RSE & Solidarité a organisé en mars un Escape Game au sein des écoles ESPAS-ESTICE. Le but : travailler en équipe afin de sortir de l'école en résolvant des énigmes. Pour pouvoir s'échapper, les participants devaient trouver dix mots en rapport avec la RSE et la solidarité, rechercher des indices dans la salle et tâcher de trouver des solutions contre la pollution et les déchets radioactifs. Un véritable casse-tête qui a été très apprécié ! ”

*Marine Bonduelle, Chargée de projets et développement (ESPAS-ESTICE)*



▲ Equipe du pôle RSE & Solidarité

### Tous les 2<sup>e</sup> jeudi du mois

#### REPAIR CAFÉ VAUBAN

18h à 20h | Centre socio culturel Simone Veil,  
77 rue Roland  
repaircafevaubanesquermes@gmail.com  
03 20 03 94 16  
f Repair Café mensuel de Vauban

### 7 juin

#### RENDEZ-VOUS AU JARDIN

14h et 16h (durée 1h30) | Jardin Nicolas Boulay  
Visite commentée par Philippe Julve (Enseignant-chercheur en écologie) et Laëtitia Devigne (Chargée d'études en écologie) de la FGES.  
Entrée gratuite, réservation obligatoire : culture@univ-catholille.fr

### 13 juin

#### DÉJEUNER COPILOT, QUELLES SOLUTIONS DE MOBILITÉ SUR LE CAMPUS ?

12h30 -13h30 | Salle AEU 002, 67 bd Vauban.  
Partage des résultats de l'expérimentation de coaching individualisé CoPILOT mené à l'Université auprès de 2000 salariés et ateliers d'échange  
Inscription souhaitée : copilot@univ-catholille.fr

### 12 juillet

#### CONFÉRENCE "SMART AND SUSTAINABLE CITIES"

Université Catholique de Lille  
La Faculté de Gestion, Economie et Sciences organise sa conférence annuelle sur la Ville intelligente et durable en lien avec le laboratoire de recherche Lille Economie Management. Le thème de cette 2<sup>ème</sup> édition : les Bâtiments intelligents.  
<https://www.smart-and-sustainable.org>

### 5 septembre

#### ÉVÈNEMENT ZÉRO DÉCHET ET DE L'ENVIRONNEMENT (CAMPUS MARKET)

Université Catholique de Lille

### 1<sup>er</sup> octobre

#### OPEN LAB

Palais Rameau  
1<sup>ère</sup> édition de la Journée de la recherche de l'Université Catholique de Lille.

### 9 octobre

#### SMART BUILDINGS, SMART GRIDS ET SMART CITIES

Université Catholique de Lille  
1<sup>er</sup> retour d'expérience en Hauts-de-France

### 9 octobre

#### INAUGURATION OFFICIELLE DU RIZOMM

Université Catholique de Lille

### octobre - avril

#### LE PATRIMOINE MILITAIRE SEPTENTRIONAL DU MOYEN-ÂGE À NOS JOURS (FLSH)

Enjeu, valorisation, développement durable

#### Cycle de conférences :

18 octobre : Perception des fortifications urbaines

avril : Patrimoine rural et littoral  
philippe.diest@univ-catholille.fr

# AGENDA

Live TREE s'inscrit dans son territoire.

## La démarche *Living Lab* à Humanicité, au service de la transition sociale

Propriétaire d'un foncier de 13 ha jouxtant son Groupement Hospitalier Saint-Philibert, l'Institut Catholique de Lille (ICL) s'est engagé dès 2004 et en lien avec la Métropole Européenne de Lille et les Villes de Lomme et Capinghem dans l'aménagement du quartier Humanicité. A travers ce projet, l'ICL a souhaité apporter des réponses aux problématiques liées au **vieillesse** et aux **situations multiples de handicap** et promouvoir ainsi un **bien vivre-ensemble harmonieux**. Il a donc conçu un aménagement reposant sur des îlots mixtes sur le plan des fonctions (du logement, des activités économiques et des structures socio-médicales) couplé à une démarche permettant de faciliter le développement du vivre-ensemble : la **démarche Living Lab**. Les Ateliers Humanicité sont en charge d'animer et de soutenir cette démarche conduite à l'échelle du quartier et avec ses acteurs. Émission de radio, assemblée des habitants, expositions entre voisins, jardin partagé... de multiples projets sont menés !

### Le Jardin partagé

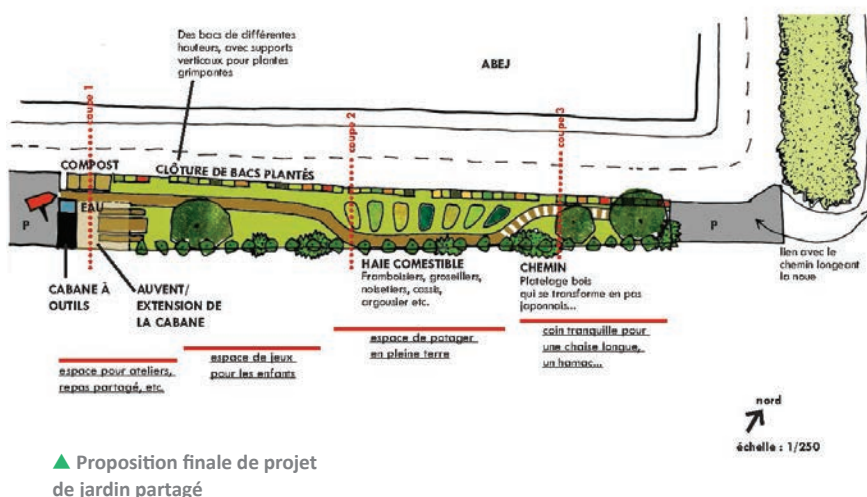
Imaginé lors du Forum ouvert de juin 2015, le Jardin partagé est aujourd'hui porté par un collectif d'habitants qui aménage une parcelle de 350 m<sup>2</sup> de terrain mise à disposition par l'ICL. Au printemps les jonquilles plantées en novembre ont fleuri ; les premiers espaces de culture en bacs ont été construits à partir de planches de palettes de récupération ; des graines de courges ont été semées ; quelques framboisiers ont été plantés.



Créés en 2013 par l'ICL, les Ateliers ont pour missions de :

- **soutenir des communautés d'acteurs** (dont les habitants) dans leurs projets collectifs visant le bien-vivre ensemble à l'échelle du quartier,
- **créer des passerelles entre ces communautés et les communautés de l'Université** (enseignants/chercheurs et étudiants),
- **partager leurs connaissances et savoir-faire** par le biais d'actions de formation auprès de professionnels et d'étudiants
- **participer aux projets de recherche** en lien avec les fondamentaux de la démarche *Living Lab*.

[lesateliershumanicite.fr](http://lesateliershumanicite.fr)





## Composter collectivement

En ce début d'année 2019, Les Ateliers Humanité ont mis en lien un groupe d'étudiantes de l'Institut supérieur d'agriculture de Lille (ISA-Yncréa Hauts-de-France) et le collectif d'habitants du jardin partagé. Astrid, Julie, Madeleine et Manon se sont portées volontaires et se sont immergées dans le quartier, en partant à la rencontre de ses acteurs. Elles ont construit un composteur à moindre frais sur le site et lancé une sensibilisation au tri des déchets végétaux en proposant notamment une charte du compostage et des sessions de formation au compostage ouvertes à tous.



“ Le collectif « Jardin Partagé » souhaitait créer une réelle **dynamique conviviale, collaborative et écologique** en mettant en place un composteur collectif sur sa parcelle. Après avoir échangé avec nos commanditaires et bien cerné leurs attentes, nous avons réfléchi à l'**organisation du composteur**, aux **matériaux** et au **budget** nécessaires, puis leur avons proposé la solution d'un composteur en pin composé de 2 bacs de 750 L de volume chacun.

Du 6 au 10 mai nous avons construit les bacs composant le composteur collectif. L'intention était de partager des **moments conviviaux avec les habitants**, qu'ils échangent entre eux et **participent tous** à la construction. Nous les avons ensuite **initiés à l'utilisation du composteur** afin qu'il fonctionne correctement et soit utile. Pour que la formation soit accessible à tous, nous avons demandé l'intervention d'une traductrice en langue des signes.

*Nous sommes heureuses et nous sentons valorisées d'avoir réussi à porter un projet social, écologique et solidaire qui profitera à tous.*

Ce projet nous a apporté de nombreuses compétences de natures variées : réaliser un projet de bout en bout en partant des besoins d'un collectif, construire un composteur, former des habitants. Nous avons **appris à échanger avec des personnes très différentes** : directeur de structure, médiatrice sociale, aides-soignants, personnes âgées, personnes malentendantes, personnes handicapées et à nous adapter à notre auditoire. Nous sommes heureuses et nous sentons valorisées d'avoir réussi à porter un projet social, écologique et solidaire qui profitera à tous. ”

*Madeleine, Julie, Astrid et Manon, Étudiantes 4<sup>ème</sup> année, ISA-Yncréa Hauts-de-France*



## EN CHIFFRE

### Repair-Café de Vauban, transmettre l'art de réparer

8 ateliers Repair-Café depuis octobre 2018  
 8 bénévoles aux doigts de fée  
 89 objets réparés (sur 108 apportés)  
 soit **325 kg** d'objets sauvés des poubelles ! Bouilloire, mixer, ordi, grille-pain, radio, trottinette, imprimante, sèche-cheveux, radiateur, perceuse, tablette, four, aspirateur...

*Envie de bricoler, d'apprendre ou de transmettre votre savoir-faire ? Rejoignez l'équipe Repair-Café de Vauban !*

**f** [repaircafevauban](https://www.facebook.com/repaircafevauban)  
[repaircafevaubanesquermes@gmail.com](mailto:repaircafevaubanesquermes@gmail.com)



# Ville vs Nature ?


## La (bio)diversité des initiatives de l'Université

La Grand place de Lille, la Défense à Paris... des ambiances et des histoires sans aucun rapport, mais des environnements tous deux très minéraux où prédominent le béton, les pavés, les briques et les enduits, le verre et le métal. Force est de constater que la nature est oubliée dans ces lieux d'hyper-centre-ville. Mais regardons ces jardinets au pied de certains immeubles, regardons dans les arrière-cours, au sol dans les passages étroits, sur les vieux murs de briques : les végétaux sont présents, bien accrochés, pour la plupart sauvages, parfois cultivés et partagés, sinon entretenus pour leur esthétique et leur parfum, accompagnés d'une faune diversifiée mais peu visible. Même dans ces lieux très minéraux, la nature est présente. A fortiori dans les parcs et jardins, dans les boisements urbains, les toitures végétalisées, ou les milieux interstitiels que sont les friches et les bords de voies ferrées. Les potagers, les jardins suspendus et partagés fleurissent, comme pour répondre à un besoin de **reconnexion des urbains entre eux, avec la terre et avec la nature**. Car la ville concentre de plus en plus d'habitants et d'activités. Ilots de chaleur, pics de pollution et inondations sont des risques inhérents à la ville trop minérale.

**La biodiversité est un ingrédient de la ville productive.** Elle est génératrice de bien-être, de bonne qualité de l'air, de lien social, de nouvelles économies, d'impacts environnementaux positifs (les services écosystémiques) ; et d'alimentation locale. La ville-laboratoire expérimente les méthodes de production agricole de demain : produire en quantité, en qualité et à proximité, sur des espaces contraints.

**Structurante dans l'aménagement des espaces urbains,** la nature est donc partie intégrante du fonctionnement même de la ville.

Alors favorisons la biodiversité en ville, émerveillons-nous, apprenons à la révéler et à la valoriser ! Vous trouverez dans ce dossier la grande (bio)diversité des initiatives de l'Université Catholique de Lille en la matière. Bon tour d'horizon.



“ Une mauvaise herbe est une plante dont on ne connaît pas encore les vertus. ”

*Ralph Waldo Emerson*

▲ Mur d'enceinte externe de la Faculté de Médecine et de Maïeutique. Végétation composée de mousses (*Grimmia pulvinata*, *Tortula muralis*, *Homalothecium sericeum*), de lichens et de plantes à fleurs vivaces et annuelles (*Erigeron karvinskianus*, *Arabidopsis thaliana*). Classique sur les murs urbains dans un milieu riche en azote, elle est représentative de la diversité de la végétation sauvage des parois et constitue un milieu pour des dizaines d'espèces d'invertébrés (*tardigrades*, *rotifères*, *collemboles...*).



Dans les espaces verts...

## Des poules, des ruches, du compost...

(IFP)

A l'Institut de Formation Pédagogique, un poulailler géré par ses collaborateurs et le tri sélectif des déchets permettent de constituer du compost. Suite à la taille des arbres, l'IFP récupère les copeaux pour les mettre à disposition du personnel afin agrémenter leurs jardins ainsi que les espaces verts de l'établissement. Des ruches complètent cette démarche et permettront de collecter du miel en juillet, miel qui sera vendu pour engager une opération de solidarité avec les fonds récoltés.



ifp  
Institut de Formation Pédagogique  
Enseignement Catholique Nord-Pas de Calais  
Université catholique de Lille



## Héberger la biodiversité

(FGES)

Après une étude sur les espèces vivant en milieu urbain lillois et des rencontres avec Yohan Tison, écologue municipal à la Ville de Lille, quatre étudiants en M2 Ecologie Opérationnelle ont conçu et installé des habitats pour diverses espèces : une dizaine de nichoirs (pour accueillir grimpeaux, lérots, chouette hulotte, mésanges, rouges-gorges), des hôtels à insectes et des aménagements au sol disséminés sous forme de pierriers et tas de bois.



## Mare écologique

(ISA-YNCRÉA HAUTS-DE-FRANCE)

Historiquement simple bassin en béton d'environ 165 m<sup>2</sup>, le plan d'eau situé devant l'ISA s'est peu à peu transformé en véritable écosystème. Grâce à l'action conjointe des étudiants et des collaborateurs Yncréa, les berges ont été retravaillées au fil du temps pour accueillir des végétations aquatiques (roseaux, iris, menthe aquatique...) qui aujourd'hui font le bonheur des libellules et demoiselles qui s'y reproduisent, et des butineurs ou des oiseaux qui viennent s'y abreuver. Bordée d'un talus végétalisé où s'exprime une belle biodiversité végétale, la mare et ses abords accueillent aujourd'hui près d'une centaine d'espèces végétales et animales, qui font l'objet d'un suivi écologique, et qui l'été, apporte une belle bouffée de fraîcheur dans notre environnement minéral.

*Dans les rues...*

## La "Calle Verde" Norbert-Segard

(BUREAU DES ARTS FACULTÉ DE DROIT - YNCRÉA HAUTS-DE-FRANCE - CAMPUS CRÉATIF)

Ce mois de mai, les étudiants du bureau des arts de la Faculté de Droit et d'Yncréa Hauts-de-France ont investi la rue Norbert Segard et les jardins de l'Université pour les revisiter aux couleurs d'Eldorado. Tipis végétalisés, masques, papel picados égayent l'espace. Le mobilier urbain a revêtu les chaussettes multicolores tricotées par le groupe Seniors de la rue de Toul, associés au projet. L'installation a été joyeusement inaugurée en danse et en musique par le Campus Créatif de l'Université lors du Week-end Jardins les 18 et 19 mai.



## La rue Camille Desmoulins se végétalise

(QUARTIER VAUBAN-ESQUERMES)

En participant activement à l'opération « Végétalisation de façades », initiée par la Ville de Lille, et en concevant un projet complet de végétalisation de leur rue, les habitants de la rue Camille Desmoulins, à Vauban-Esquermes, ont obtenu de la Ville la plantation de plusieurs arbres et la pose de bacs végétalisés sur l'espace public. Une initiative à saisir par d'autres rues !



**ISEN**  
ALL IS DIGITAL  
L'ESN



**GROUPEMENT  
DES HÔPITAUX  
DE L'INSTITUT  
CATHOLIQUE  
DE LILLE**

**ESPAS**  
Business & Environment

**ESTICE**  
International Management

*Dans nos intérieurs...*

## Mur végétal et ses bienfaits

(ISEN-YNCRÉA HAUTS-DE-FRANCE / GHICL / ESPAS-ESTICE)

Nous passons en moyenne 80 % de notre temps dans des espaces clos (ADEME). Or, par souci de réduire les consommations, sont privilégiés les bâtiments toujours moins énergivores, et donc davantage hermétiques. Cette recherche d'économies d'énergie entraîne alors un confinement de l'espace intérieur au détriment de la qualité de l'air. Le mur végétal est une solution. Outre son aspect décoratif original, il recèle des vertus insoupçonnées : propriétés isolantes, acoustiques, ou encore dépolluantes selon certains végétaux. En revitalisant l'air intérieur, les plantes améliorent la qualité de l'air et réduisent significativement les consommations énergétiques liées à son renouvellement. L'ISEN a installé un mur végétal l'été dernier. L'Hôpital Saint Vincent de Paul projette d'en installer un de 4 m<sup>2</sup> doté d'un biofiltre connecté dans la zone d'accueil du service des Urgences fin 2019. La présence de plantes aidant également à favoriser le bien-être, ce micro-climat végétal permettra d'apaiser les patients et accompagnants exposés au stress. L'ESPAS-ESTICE a également un projet pour favoriser le bien-être et la qualité de l'air via l'installation d'un mur végétal au sein de son hall d'accueil et la végétalisation des espaces d'enseignement et dédiés aux personnels.



# Cultiver, produire en ville

Avec le développement urbain, la campagne et l'agriculture s'éloignent progressivement des centres-villes et l'agriculture urbaine et périurbaine s'impose comme l'une des solutions. Sur le campus, elle est pratiquée sur des toits, dans des cours, des potagers partagés et à travers des projets de recherche-développement de grande ampleur. Jardiner responsable, restaurer du lien social, étudier les modèles économiques... toutes ces expériences répondent à des dynamiques variées.



## Restaurer du lien social

### Un jardin partagé (FGES)

Des salariés de la Faculté de Gestion, Economie et Sciences ont initié un jardin potager au sein du jardin Nicolas Boulay en 2016, mais des analyses de sols révélant une pollution aux métaux lourds (plomb, cuivre et cadmium) ont freiné le projet. Cette année, six étudiants de L2 Sciences de la Vie et L3 Eco-gestion ont décidé de retenter l'aventure. De septembre à avril ils ont construit des carrés potager à partir de bois de palettes gérées durablement car une culture hors sol est nécessaire dans ces conditions de sol pollué. Puis jusqu'à fin juillet, deux étudiants de L1SV assureront l'entretien des carrés ainsi que les semis et plantations de légumes et aromatiques. Parallèlement à la partie technique, ils proposeront un planning d'événements autour du jardin partagé pour l'année 2019/2020.

***Vous souhaitez vous investir dans ce projet ? Vous souhaitez jardiner ? Soyez les bienvenus ! Outils et graines sont à votre disposition !***  
laetitia.devigne@univ-catholille.fr



## Tast'in Fives : cuisine partagée sur le site de Fives Cail (ISA-YNCRÉA HAUTS-DE-FRANCE)

L'ISA Lille et 10 autres partenaires se sont lancés en 2018 dans l'aventure de la Halle Gourmande de Fives Cail. L'objectif : redonner à la friche industrielle son attractivité d'antan. Au menu : une cuisine familiale, un studio vidéo, un incubateur culinaire, une cuisine professionnelle, un food court et un démonstrateur d'agriculture urbaine. Ce module vertical de 150 m<sup>2</sup> sera une véritable vitrine des différents systèmes d'agriculture urbaine mais sera également un lieu de production, de formation et de loisir, créateur de lien social. Depuis septembre dernier, ateliers, constructions et semis ont été réalisés avec les habitants du quartier.

***Alors, à très vite autour d'une poêlée de légumes made in Fives !***  
lavantgout-lille.fr

## L'AGRICULTURE URBAINE

par Maud Roblin, ingénieure d'études au GRECAT (ISA-Yncréa Hauts-de-France)



“ L'agriculture urbaine désigne la **production de légumes, de fruits et autres aliments en ville**. Son originalité en comparaison à l'agriculture en milieu rural, est que son modèle économique s'appuie largement sur la vente de prestations de type formations ou restauration, en plus de la commercialisation des productions. De cette activité, découlent des **aspects profitables à la ville et ses habitants** (nature en ville, lien social...). Dans le système alimentaire de la ville, l'agriculture urbaine vient en **complémentarité de l'agriculture « rurale »**, en fournissant de l'ultra frais qui nécessite une **forte proximité avec l'acheteur**, et en offrant une opportunité à des producteurs éloignés de diversifier leurs débouchés ou contourner les circuits de vente classiques pour se rapprocher des consommateurs. ”



## Imaginer des circuits courts

### Un marché

(NORTH-FRESH FARMER - HEI-YNCRÉA HAUTS-DE-FRANCE)

L'association étudiante North-Fresh Farmer propose aux étudiants de faire le plein de légumes de saison en organisant régulièrement des marchés dans l'atrium d'HEI.


 NorthFreshFarmers



### Des paniers de légumes

(MANGEZ-MOI - FGES)

L'association étudiante Mangez-moi favorise l'économie locale et biologique à travers la vente hebdomadaire de paniers de légumes d'agriculteurs locaux.

[mangezmoi-lille.fr](http://mangezmoi-lille.fr)  
 mangezmoifges



### Adopte un houblon !

(ISA-YNCRÉA HAUTS-DE-FRANCE)

Depuis 3 ans l'ISA propose des plants de houblon à ses salariés volontaires afin de créer une houblonnière « éclatée » dont la récolte servira à alimenter la brasserie de l'ISA. 75 plants ont été distribués, 15 ont été plantés au sein de l'établissement ce qui a permis d'atteindre l'autonomie dès la 2<sup>e</sup> année. Ainsi, depuis novembre 2018, la bière de l'ISA, la « Vauban » est brassée avec 100 % de houblon des jardins !



# Aménager

L'Université tente de faire des milieux naturels un élément structurant de l'aménagement du campus. D'ambitieux projets sont à venir, pilotés par la Direction des Projets Immobilier.



▲ Ilot historique de l'Université Catholique de Lille

## Comment conciliez-vous croissance de l'Université et espaces naturels ? Quelles sont vos contraintes et difficultés ?

L'intérêt de la question réside dans une ouverture de la préoccupation environnementale au-delà des seuls bâtiments. En effet, **la notion de schéma directeur englobe les constructions et les aménagements extérieurs**, dont la qualité perçue est primordiale autant pour la renommée de l'université (son image de marque) que la perception du « bon vivre ». Tout cela forme un **écosystème complexe qui englobe, outre les emprises foncières, les bâtiments, les usagers et les flux** (humains, matériels et logistiques). Citons par exemple la qualité des espaces extérieurs en lien avec les aménagements des sous-sols (qui composent à eux seuls une réserve foncière valorisable), avec la création de cours anglaises, autant pour des raisons d'agrément, de luminosité que de sécurité (pour exemple, le bâtiment Féron Vrau, abritant la Faculté de Médecine et Maïeutique). L'ensemble de nos emprises sont concernées par cette **préoccupation qualitative** (parkings P1, P2 et P3, campus St Raphaël bientôt considéré par un concours d'architectes, l'arrière du 67 bd Vauban, la rue Norbert Segard...).

Si l'on éclaire ces emprises extérieures à la lueur du Développement Durable, on y distingue les emplacements de stationnement de vélos, les benches, des ruches, les emplacements des équipes d'entretien des jardins et espaces verts, la serre, les secteurs parcs et espaces boisés [tous deux étant protégés dans les obligations légales liées à l'urbanisme], les futurs emprises de réparation des deux roues, les espaces qualitatifs des occupants [bancs, pelouses, jeux, déambulation], des emplacements décoratifs et artistiques, les flux de circulation piétons à distinguer des véhicules et à protéger, et probablement de futurs usages et services à prendre en compte dans le futur...

Nous nous efforçons également d'**innover** (ce sera le cas sur la toiture terrasse du Hangar Créatif, avec un jardin suspendu urbain partagé en co-gestion en bâtiment tertiaire, le premier de la Ville de Lille). Ces nombreux aspects illustrent à la fois la complexité et l'enjeu de ces aménagements. Nous y travaillons et la tâche est aussi réjouissante qu'elle est difficile. Nous espérons humblement contribuer, en **synergie avec l'ensemble de nos autres collègues**, chacun dans son domaine de compétence, et cela est réjouissant et dynamisant.

## POINT DE VUE

### Direction des Projets Immobiliers

Pour l'équipe élargie, Etienne de BOISREDON,  
Directeur des Projets Immobiliers  
(Université Catholique de Lille)

### Quelle vision guide la Direction des Projets Immobiliers dans sa mission d'aménagement ?

La vision correspond à l'enjeu de se projeter dans l'avenir, avec des sollicitations variées :

- Croissance des entités (facultés, écoles et instituts)
- Diversification des activités
- Modularité dans les fonctions d'usage des locaux
- Enjeu du numérique et d'un mode évolutif des apprentissages
- Renouveau des pratiques artistiques
- Consolidation de la dimension culturelle
- Défis environnementaux, énergétiques et sociétaux (Développement Durable au sens large)

En ceci, notre métier (fonction support, au service de) se doit d'évoluer, d'être réactif et de produire les réponses adaptées aux besoins exprimés par les différents utilisateurs (étudiants, administratifs, enseignants, entreprises partenaires, acteurs du quartier, ...) dans une **configuration technique, économique et réglementaire** (amiante, travail illégal, sécurité, accessibilité, architecture, normes techniques, enjeux énergétiques, ...) de plus en plus **complexe et polyforme**, tout cela en jonglant avec un **patrimoine globalement ancien et progressivement réhabilité** et en **honorant nos ambitions et nos valeurs**.

PROJETS



▲ Palais Rameau, quartier Vauban-Esquermes, Lille



### La serre urbaine / Palais Rameau

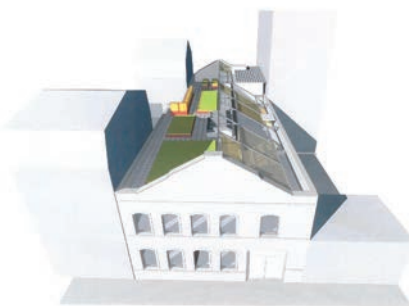
**Le projet :** Monument historique datant de 1879, le Palais Rameau va être investi et restauré par Yncréa Hauts-de-France pour devenir un démonstrateur de l'agriculture et de l'alimentation de demain. L'ambition est de proposer aux étudiants, enseignants-chercheurs et entreprises partenaires, un écosystème de recherche et de développement propice à découvrir, réinventer et transformer les enjeux de l'agriculture urbaine : de la production agricole jusqu'à la transformation en produits élaborés. Cela passera par de l'incubation de start-up, des *FabLab* alimentaires ou pour construire son projet, la présentation de différentes formes de production agricole... Le grand public pourra également être acteur grâce un espace « tiers lieux », des ateliers Do It Yourself ou encore des conférences sur les sujets de l'alimentation durable.

### Le Jardin suspendu / Hangar créatif

**Le projet :** Ancienne boutique de musique, le Hangar créatif, accueillera fin 2019, les équipes du Campus Créatif de l'Université, de Hémisph4ire Design School et tous les jardiniers en herbe ! En effet, sur le toit du hangar des plates-bandes destinées à des cultures de légumes, d'aromatiques, de fleurs et de fruitiers seront créées. Ce projet répond à des objectifs **environnementaux** (lutter contre l'îlot de chaleur urbain et la pollution atmosphérique, absorber les eaux pluviales, développer des continuités écologiques, etc.) ; **sociétaux** (utiliser toutes les surfaces potentielles, apporter une valeur paysagère dans la ville, créer du lien social, contribuer au bien-être des usagers, etc.) et **scientifiques** (étudier la fonctionnalité du sol, travailler sur le type de cultures et l'appropriation du potager par les usagers, étudier la culture sur toit, etc.). La démarche est collective, l'idée est d'impliquer, dans un premier temps, les usagers du bâtiment ainsi que certains membres de l'unité de recherche Smart and Sustainable Cities de la Faculté de Gestion Economie et Sciences. Il est envisagé d'impliquer également l'Agoraé (épicerie solidaire) et l'Association d'Entraide Universitaire... Tout reste à créer !



▲ Maquette 3D du Hangar Créatif









# ASSOCIATIONS ÉTUDIANTES

## Alimentation & agriculture durable

### AGORAÉ (UNIVERSITÉ CATHOLIQUE DE LILLE)

Epicierie solidaire & lieu de vie  
lille.agorae@gmail.com

f AgoraeLille

### CASSEZ LA GRAINE (IESEG)

Vente de produits sains, biologiques et locaux  
Promotion de l'agriculture locale

f cassezlagraine

### ECOTHINK (EDHEC)

Promouvoir l'agriculture durable

f ecothinkedheclille

### GEDAM (ISA)

Développement de l'agriculture à l'échelle mondiale

Solidarité

isagedam@gmail.com

f isaGEDAM

### GOOD FOOD (ISA)

Réduction du gaspillage alimentaire  
Alimentation locale et biologique

goodfood.lille@gmail.com

### MANGEZ-MOI (FGES)

Vente de produits locaux  
Promotion de l'agriculture locale

f mangezmoifges

### NORTH-FRESH FARMERS (HEI)

Vente de produits locaux  
Promotion de l'agriculture locale

f NorthFreshFarmers

### JARDIN'HEI (HEI)

Jardinage

f jardin.hei.5

## LowTech, énergie & nouvelles technologies

### HELIOS (HEI)

Energie  
Création d'une voiture solaire  
hei.helios@hei.yncrea.fr

f HeliosSolarCarTeam

f helios.hei.9

### LAÏKA (ISEN)

Nouvelles technologies  
association.laika@isen-lille.fr

f assolaika

### LED (EDHEC)

Installation de dispositifs lumineux dans le monde à partir de bouteilles recyclées

led.bba@edhec.com

f LEDBBAEDHEC

### LOWTECH ICAM (ICAM)

Développement des LowTechnologies

Alti.lille@gmail.com

f alti.lille.7

f AtelierLowTechICAM

## Solidarité, maraudes, entraide & échange

### ESPOLIDARITE (ESPOL)

Solidarité  
Sensibilisation à l'environnement

f ESPOLIDARITE

### LA COLLECTE (HEI)

Maraudes  
Actions de solidarité

f LaCollecteLille

### LES TALKS DE LA CATHO (UNIVERSITÉ CATHOLIQUE DE LILLE)

Partage de connaissances  
Rencontres

lestalksdelacatho@gmail.com

f Les-talks-de-la-Catho-2005193933137233

### ȘANCO (IESEG)

Création de lien social avec des réfugiés par la cuisine

f sancolille

### SOLIDACT (FLD)

Solidarité

f solidact.fld

### SOLIDAR'ISTC (ISTC)

Mise en place de projets générateurs de lien social

f SolidarISTC

## Zéro déchet, réemploi, recyclage

### CAMPUS MARKET (YNCRÉA)

Ressourcerie étudiante pour le mobilier

f CampusMarketFR

### L'ATELI HEI (HEI)

Création d'objets  
Ateli.HEI@outlook.fr

f lateli.hei

### RECYC'LILLE (ISA)

Valorisation des déchets

f recycLille

## Sensibilisation à l'environnement

### 1001 SOURIRES (IESEG)

Création d'activités ludiques et thérapeutiques pour les enfants

milleetunsourires2019@gmail.com

f mille.sourires.1

### AERE (ISA)

Sensibilisation et éducation des jeunes à l'environnement

aere.isalille@gmail.com

f aere.isa

### BDE - LA GREEN FACTORY (BDE PÔLE IIID)

Sensibilisation à l'environnement

sandrine.gandon@pole3d.com

### EARTH (FD)

Sensibilisation à l'environnement

association.earth.lille@gmail.com

f association.earth.lille

### ECO GEST (FGES)

Sensibilisation à l'environnement

ecogestfges@gmail.com

f EcogestFGES

### ECOLOG'ISTC (ISTC)

Sensibilisation à l'environnement

f ecologistc

### EDHEC PROTECTION ANIMALE (EDHEC)

Sensibilisation à la cause animale

edhecprotectionanimale@gmail.com

f EDHECPA

### ENVIRO ACTION (ISA)

Sensibilisation à l'environnement

enviro.action.isa@gmail.com

f EnviroActionISALille

### GREEN CHALLENGE (FGES)

Sensibilisation à l'environnement

legreenchallenge@gmail.com

f legreenchallenge

### HEI'VOLUTION (HEI)

Sensibilisation à l'environnement

hei.volution.33

### HUMAN'ISEN (ISEN)

Sensibilisation à l'environnement  
Création de lien social

f HumanIsen

### LE CARIBOU (ESPOL)

Sensibilisation à l'environnement

lecaribou.espol@gmail.com

f LeCaribouEspol

### OCEAN SPIRIT (ISA)

Sensibilisation à l'environnement par le biais de la pratique de la voile

### OIKOS (EDHEC)

Education et sensibilisation à l'environnement

oikoslille@gmail.com

f OikosLille

## Antennes & accompagnement de projets

### FEDE

(UNIVERSITÉ CATHOLIQUE DE LILLE)  
Aide et accompagnement à la réalisation de projets

bureaufede@fede-lille.com

f fede.lille.catho

### ENACTUS UCL

(UNIVERSITÉ CATHOLIQUE DE LILLE)  
Communauté d'étudiants en faveur du changement

info@enactusucl.org

f EnactusUCL

www.livetree.fr

f Rev3UnivCatholille  
livetree@univ-catholille.fr

Directeur de publication : Pierre Giorgini  
Coordination éditoriale : Communication Université Catholique de Lille  
Conception graphique : Studiographic Institut Catholique de Lille

Imprimé sur papier recyclé avec des encres à base végétale origine France -  
Imprimerie Nord-Imprim certifiée ISO 14001

Découvrez ou redécouvrez...



L'intégralité des Live TREE Mag  
sur www.livetree.fr



L'émission de radio 1,2,3 - REV 3 !  
sur <https://radiouclille.univ-catholille.fr/emission/1-185-1-2-3-REV-3>